

## Installation of Revision Vending Machine Door for AP113 & AP7000

*Important Note: Please read all instructions thoroughly before continuing with installation of kit. If you are having problems installing the kit, please call 1-800-321-2311 x381*

**WARNING: Prior to installation, turn the power off to the vending machine and unplug it from its power source**



Figure 1



Figure 2

### 1) Remove the Factory Door

- A) Disconnect the top hinge. Remove the 2 screws using a 5/32" Hex Key (Figure 1).
- B) Disconnect the bottom hinge (Figure 2). There are 2 types of hinges:
  - a. If your door has the lift off style, simply lift up and remove the door. Remove the hinge from the bottom of the door by removing the 2 screws using a 5/32" hex key.
  - b. If your door has a bottom hinge similar to the top hinge, you will need to remove the 2 screws from the bottom of the hinge by using a 5/32" hex key.

2) Remove the old bucket off of the old door. There are 2 screws on the top of the bucket (Figure 3) and 2 screws on the bottom of the bucket (Figure 4).



Figure 3



Figure 4

3) Remove the control unit.

**For AP 7000:**

- A) Disconnect the main harness from the control board and coin mech power board (Red Circles, Figure 5).
- B) Remove the control assembly (inner sliding panel) by removing 4 screws holding the lock hardware inside of the cabinet (Figure 6).
- C) Pull the main harness through the hole and down into the bottom of the cabinet (Figure 7).

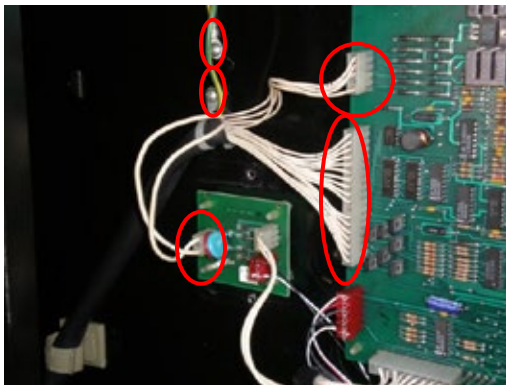


Figure 5

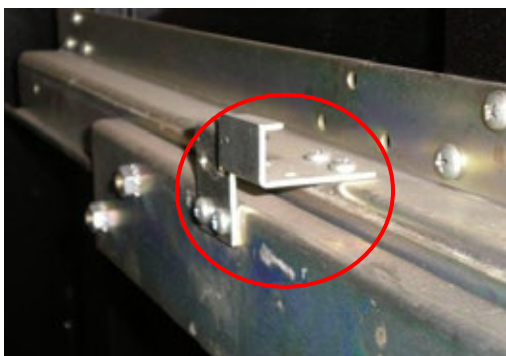


Figure 6

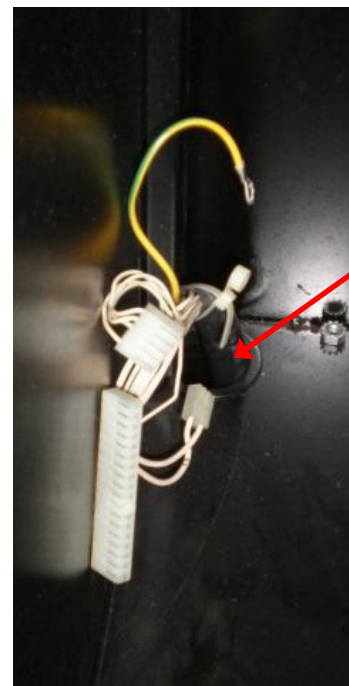


Figure 7

**For AP 113: Remove Inner Door Panel (Figure 8)**

- A) Disconnect the main harness
- B) Remove the control board cover (Figure 9)
  - a. Remove screw that holds the control board cover
  - b. Lift up and remove the cover
- C) Remove the 3 cabinet harnesses from the control board (Figure 10)



Figure 8



Figure 9

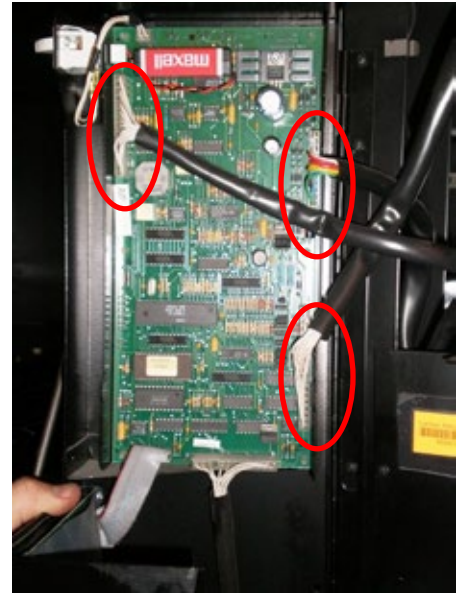


Figure 10

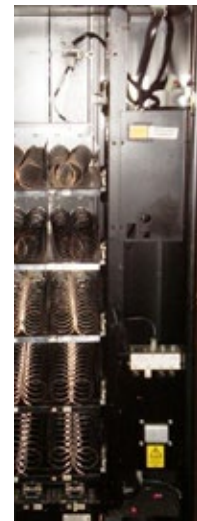
- D) Disconnect the ground wire (Figure 11)
- E) Remove the inner panel
  - a. Loosen the screws in the slotted keyway (Figure 12).
  - b. Remove the other screws that are not in slotted keyways
  - c. Lift the panel and remove (Figure 13)



Figure 11



Figure 12



- F) To install the new inner door bracket, place the angled end towards the bottom of the machine. Only 4 of the slotted keyway screws will be used (Top, Bottom, and (2) Middle). Remove the remaining two screws. (Figure 14)
- G) Insert the screwdriver through the front of the new bracket and retighten the screws (Figure 15).

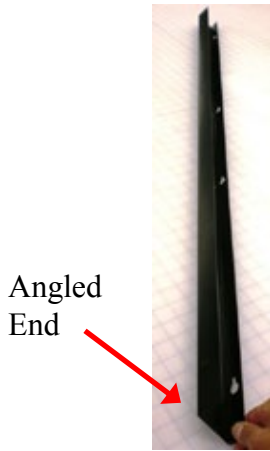


Figure 14



Figure 15

#### 4) Installing the New Door

##### Bottom Bracket

- A) If your machine has the two part hinge (Figure 16), install it to the bottom of the new door. Use the bolt plate provided to mount the screws and hinge piece (Figure 17)
- B) If you don't have the two part hinge, you have to install the screws holding the door on the machine (Figure 18).

**Note: Do not make the screws tight until the door is on the machine and adjusted.**



Figure 16

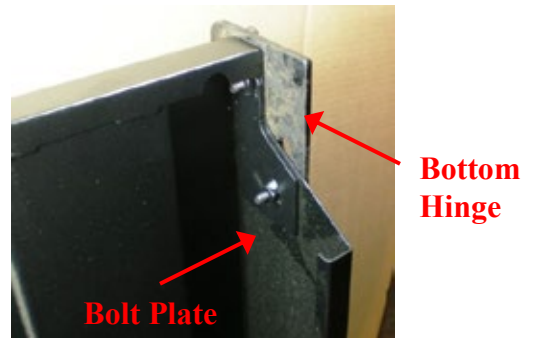


Figure 17



## Top Bracket

- C) Hold the door so that the holes in the top line up with the top hinge holes. Insert the filler plate (Figure 19) between the hinge and the door (Figure 20). Make sure the filler plate is in the correct position (white highlight, Figure 20). Hold the bolt plate on the inside top of the door while inserting and tightening the screws (Figure 21).

**Note: Do not make the screws tight until the door is on the machine and adjusted.**

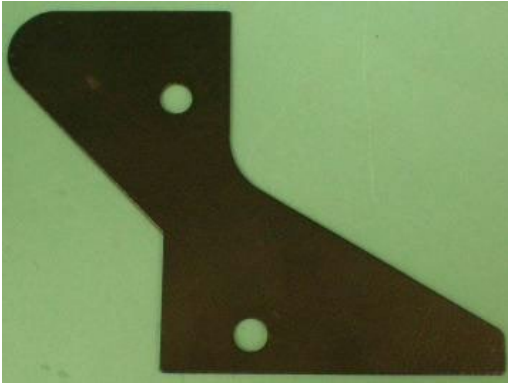


Figure 19

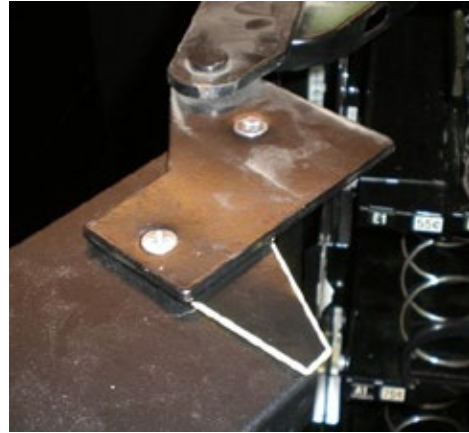


Figure 20

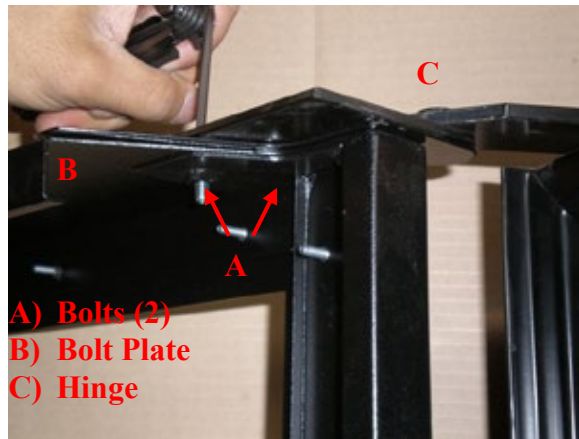


Figure 21

5) Installing the Door Stop Arm (Figure 22)

- A) Connect the Door Stop Arm before adjusting the door.
- B) Back the screw out, closest to the machine cabinet, on the bottom plate. Do not take it out all of the way.
- C) Attach the Door Stop Arm to this slot, as shown in Figure 23.

**Note: Do not make the screws tight until the door is on the machine and adjusted.**



Figure 22



Figure 23

**Note: The machine must be level on the floor.**

6) Adjustment: This system allows for adjusting the door in and out as well as left and right for proper alignment.

Note: Make sure before starting, that all 4 door bolts are loose (1 ½ turns from tight). If they are too loose, the door will not shut.

- A) Place 3 magnets on the left side, which is the side with the hinges (Figure 24/25). These magnets are used as a spacer. When closing the door, do not force or slam it. This may cause damage to the door frame or lock bar.
- B) Lift the door and line up the lock bar, to be able to close the door. Lock the door closed.
- C) Push the door on the left side (hinge side) against the magnets. Tighten the inner door bolt on the top and bottom hinges.
- D) Very carefully, open the door just far enough to access the second screws on the top and bottom, and tighten the outer door bolt on the top and bottom of the door. For bottom bolt, tighten the screw and door stop arm as shown in Figure 23.
- E) Remove the magnets and check the alignment.



Figure 24



Figure 25

- F) If the door is not closing properly, the door switch (Figure 26) may not be making correct contact. You may need to move the inner panel that holds the switch. To do this, loosen the 7 bolts that hold the inner panel in place. The inner panel is held in at the center of the holes, but is able to be shifted to the left or right. Shift the inner panel to the left to correct this situation (Figure 27).
- G) If the door switch is not the issue, repeat the alignment section.



Figure 26

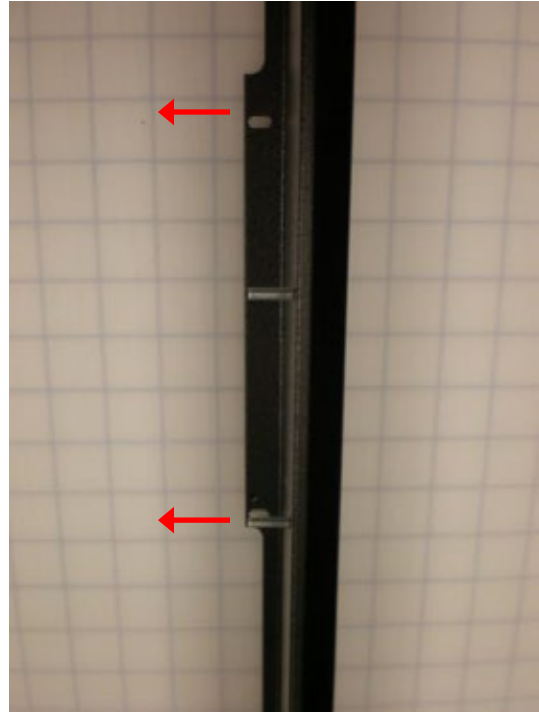


Figure 27



## 7) Final Installation

### **For AP7000:**

- A) Pull the new door main harness through the hole located near the power switch (Figure 28). You may have to remove the male pin from the connector to get it through the hole.
- B) Once through the hole, connect the door harness to the machines main harness (power and motors). Use wire ties to hold the connectors together (Figure 29).
- C) Take the old bucket and hang it on the new door, ensuring that it is centered in the opening. Using a 1/8" drill bit, drill 4 holes to mount the bucket onto the new door. There are 4 screws provided.
- D) Power up the machine and program the board with the provided instructions.
- E) Test all motors for proper operations

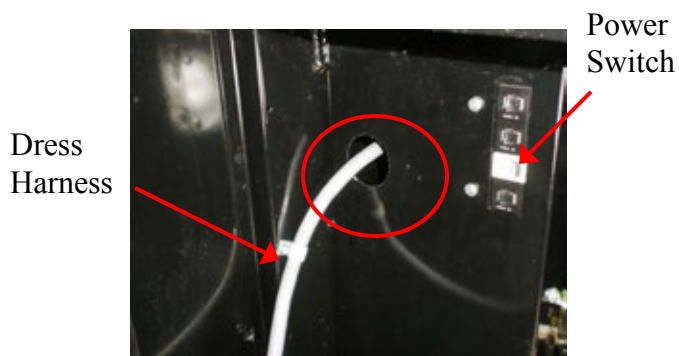


Figure 28



Figure 29

### Installation of Cabinet Support Bracket

- F) Unbolt the middle tray locking mechanism (Figure 30) using a Phillips screwdriver and 7/16" wrench. Retain the bolt and nut from the wheel to use in the next step.



Figure 30

- G) Insert the supplied bracket plate and reinstall the tray locking mechanism. Make sure the bolt goes through the notch in the tray support bracket (Red Circle, Figure 31). Use the retained nut and bolt, from Step 7-F, to fasten the bracket.
- H) Using the supplied self drilling sheet metal screw, secure the bracket into place (Figure 33/34). Note: pre-drilling is not required to install this type of screw. However, you will need to use a cordless screwdriver or drill.



Figure 31

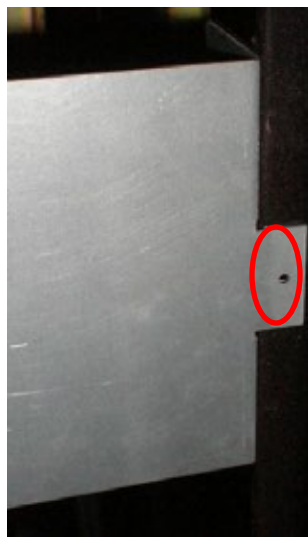


Figure 32

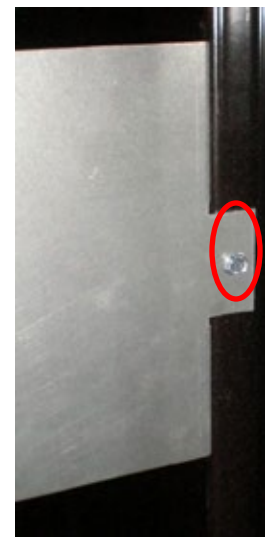


Figure 33

**For AP113:**

- A) Remove the coin box (Figure 34)
- B) Remove the 4 screws holding the coin box holder to the mounting plate (Figure 35)
- C) You can remove the mounting plate as well, but it isn't necessary (Figure 36)



Mot

Figure 34



Figure 35



123

Figure 36

**For AP113 (Cont.):**

- D) Using either a provided self tapping screw or wire tie and tie down, attach the new door main harness to the left hand inside of the machine, as seen in Figure 37. Many 113 machines have a factory hole that you can use.
- E) Using (4) supplied wire ties and tie downs, run the new door main harness behind the factory gum and mint tray, as shown in Figure 38.
- F) You can route the new door main harness two ways:
  - a. For the cleanest looking installation, use a 1.5” or larger hole saw to cut a hole in the approximate location in Figure 39. Feed the door main harness up through that hole.
  - OR-
  - b. Run the door main harness in the front of the machine, behind where the coin box mounting plate was/is located, using a two wire ties and tie downs to hold it in place, as shown in Figure 40.



Figure 37



Figure 38



Models: AP113 & AP1000  
Figure 39

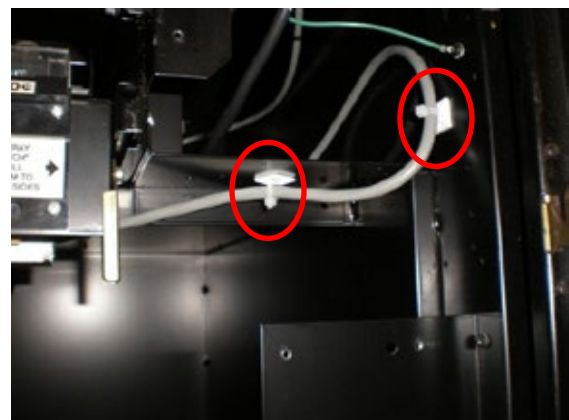


Figure 40

**For AP113 (Cont.):**

- G) Disconnect the cabinets main harness from the inside top of the machine (if necessary), so it has enough play to move towards the bottom of the machine.
- H) Connect the cabinet main harness to the door main harness (Figure 41). **Note: The Power for the coin mech is no longer used.**
- I) Using a wire tie, secure the connections together, as seen in Figure 42.
- J) Tuck the harnessing behind the power supply and secure.



Figure 41

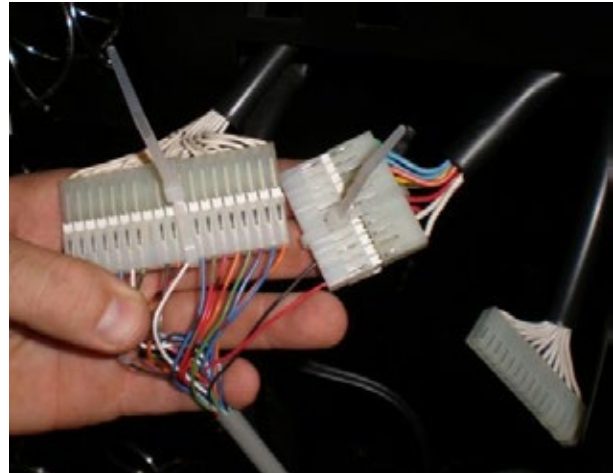


Figure 42



Figure 43

Using the supplied #8 self-tapping screw, connect the #8 star washers at the end of the ground wire to any solid sheet metal in the machine. The screw is self-tapping and self-threading and can be easily installed using a 1/4" driver bit and a drill.

**WARNING: Upon installation, evaluate machine for stability and current leakage. Refer to local and federal regulations for permissible limits.**

## Installation d'une REVISION™ Door pour distributeurs automatiques AP113 & AP7000

*Note Importante: Veuillez lire ces instructions avec la plus grande attention avant de procéder à l'installation du kit Si vous rencontrez un problème lors de l'installation, veuillez contacter le : 1-800-321-2311x381.*

**AVERTISSEMENT: Avant d'installer le kit, éteignez le distributeur automatique et débranchez-le de la prise murale.**



Photo 1



Photo 2

1) Retirez la porte du distributeur automatique :

- C) Déconnectez la charnière du haut. Retirez les 2 vis en utilisant une clé hexagonale 5/32" (Photo 1).
- D) Déconnectez la charnière du bas (Photo 2).
  - a. Si votre porte a une charnière amovible, Soulevez et retirez la porte. Retirez la charnière du bas de la porte en dévissant les 2 vis avec la clé hexagonale 5/32".
  - b. Si votre porte a une charnière du bas similaire à celle du haut, vous devrez retirer les 2 vis du bas de la charnière en utilisant une clé hexagonale 5/32".

2) Retirez l'ancien bac de l'ancienne porte. Il y a 2 vis en haut du bac (Photo 3) et 2 vis en bas du bac (Photo 4).



Photo 3



Photo 4

3) Retirez l'unité de contrôle.

**Pour les AP 7000:**

- D) Débranchez le câble principal de la carte de contrôle et de la carte d'alimentation du monnayeur (Cercles Rouges, Photo5).
- E) Retirez le kit de contrôle (panneau intérieur coulissant) en dévissant les 4 vis qui retiennent le système de verrouillage à l'intérieur du cabinet (Photo 6).
- F) Faites passer le câble principal à travers le trou et faites le descendre dans le fond du cabinet (Photo 7).

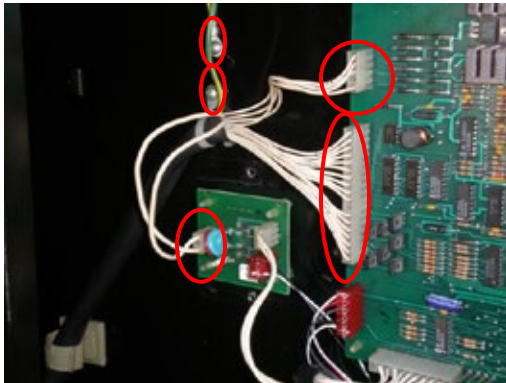


Photo 5

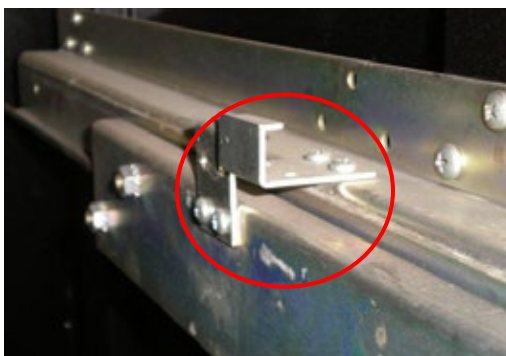


Photo 6

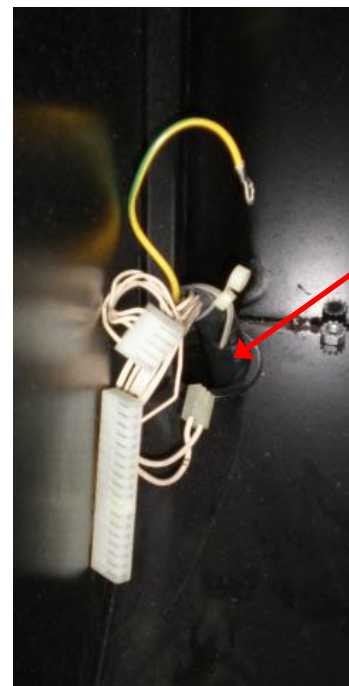


Photo 7

**Pour les AP 113: Retirez le panneau intérieur de la porte (Photo 8)**

- H) Débranchez le câble principal
- I) Retirez la protection de la carte de contrôle (Photo 9)
  - a. Dévissez la vis qui retient la protection de la carte de contrôle
  - b. Soulevez et retirez la protection
- J) Déconnectez les 3 câbles se trouvant dans le cabinet de la carte de contrôle (Photo 10)



Photo 8



Photo 9

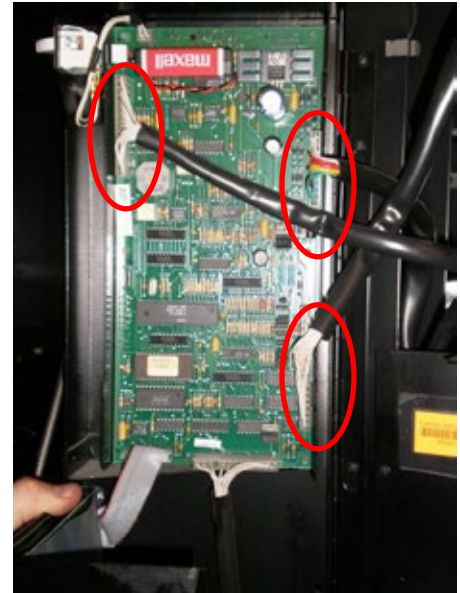


Photo 10

- K) Débranchez le fil de terre (Photo 11)
- L) Retirez le panneau intérieur
  - a. Desserrez les vis qui se trouvent dans la rainure perforée (Photo 12).
  - b. Retirez les autres vis qui ne sont pas dans la rainure perforée
  - c. Soulevez et retirez le panneau (Photo 13)



Photo 11



Photo 12





- M) Pour installer le nouveau support à l'intérieur de la porte, positionnez l'extrémité coudée vers le bas de la machine. Seulement 4 des vis de la rainure perforée seront utilisées (celles du haut, du bas et les 2 du milieu). Retirez les 2 autres vis. (Photo 14)
- N) Insérez le tournevis à travers le devant du nouveau support et revissez les vis (Photo 15).



Photo 14



Photo 15

#### 4) ) Installation de la Nouvelle Porte

##### Support du bas

- D) Si votre machine a une charnière en 2 parties (Photo 16) installez-la sur le bas de la nouvelle porte. Utilisez l'entretoise fournie pour assembler les vis et la charnière (Photo 17).
- E) Si votre machine n'a pas de charnière en 2 parties, vous devez installer les vis qui maintiennent la porte à la machine.

**Note: Ne pas serer les vis jusqu' à ce que la machine soit ajustée.**



Photo 16

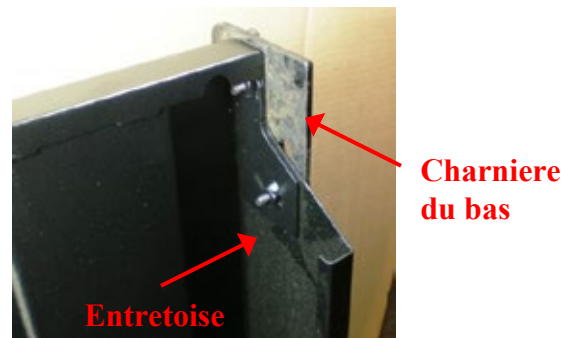


Photo 17



## Support du haut

- F) Maintenez la porte de façon à ce que les trous du haut de la porte soient alignés avec ceux de la charnière. Insérez la fourrure (Photo 19) entre la charnière et la porte (Photo 20). Assurez-vous que la fourrure soit correctement placée. Maintenez l'entretoise en haut à l'intérieur de la porte en même temps que vous vissez les vis (Photo 21).

**Note: Ne pas serer les vis jusqu' à ce que la machine soit ajustée.**

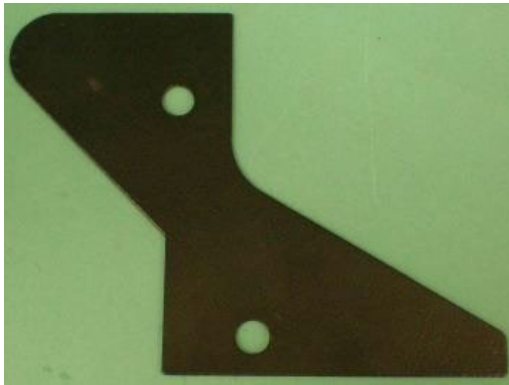


Photo 19

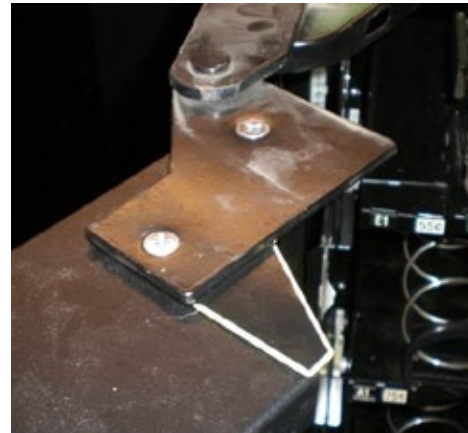


Photo 20

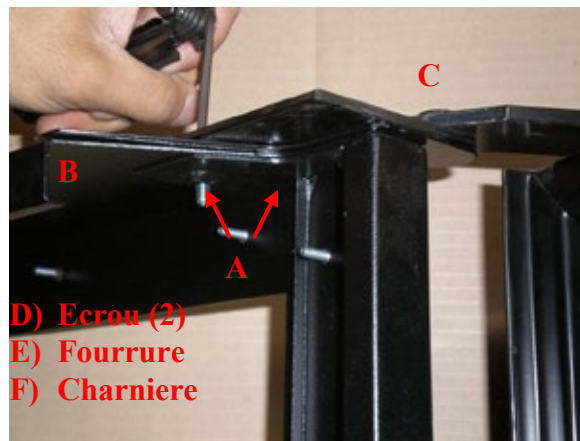


Photo 21

5) ) Installez le bras d'arrêt de la porte (Photo 22)

- D) Connectez le bras d'arrêt de la porte avant d'ajuster la porte.
- E) Desserrer les deux vis se trouvant sur la plaque du bas de la porte.
- F) Attachez le bras d'arrêt dans la rainure (Photo 23).

**Note: pas serer les vis jusqu' à ce que la machine soit ajustée.**



Photo 22



Photo 23

**Note: La machine doit être nivelée au sol.**

6) Réglage: Cette méthode permet de régler la porte à l'intérieur et à l'extérieur de la machine ainsi qu'à gauche et à droite afin qu'elle soit bien nivelée.

Note: Avant de commencer, s'assurer que les 4 boulons soient desserrés (un tour et demi). S'ils sont trop desserrés, la porte ne se fermera pas.

- H) Placer 3 aimants sur le côté droit de la porte (côté des charnières, Photos 24/25). Ces aimants constituent une cale d'espacement. Quand vous fermez la porte ne pas forcer ou la claquer. Cela pourrait endommager la charpente de la porte ou le système de fermeture.
- I) Soulevez la porte et alignez la barre de verrouillage afin de pouvoir fermer la porte. Fermez la porte.
- J) Ramenez la porte sur le côté gauche (côté charnière) contre les aimants. Serrez le boulon de l'intérieur de la porte sur les charnières du haut et du bas.
- K) Avec beaucoup de soins, ouvrez la porte juste assez pour accéder aux secondes vis du haut et du bas et serrez le boulon extérieur du haut et du bas de la porte. Pour l'écrou du bas, serrez la vis et le bras d'arrêt de la porte comme le montre la photo 23.
- L) Retirez les aimants et vérifiez l'alignement.



Photo 25

- M) Si la porte ne se ferme pas correctement, il se peut que l'interrupteur de porte (Photo 26) ne soit pas en contact de façon adéquate avec la porte. Il se peut que vous ayez à déplacer le panneau interne qui maintient l'interrupteur. Pour se faire, desserrez les 7 boulons qui tiennent le panneau. Le panneau est maintenu au centre des trous mais peut être déplacé à gauche ou à droite. Déplacez le panneau à gauche. (Photo 27).
- N) Si l'interrupteur de porte n'est pas le problème, refaites l'exercice d'alignement.



Photo 26

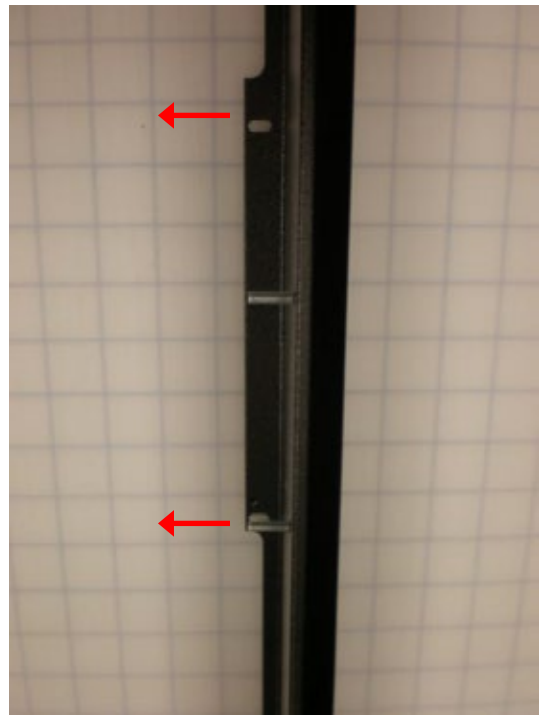


Photo 27

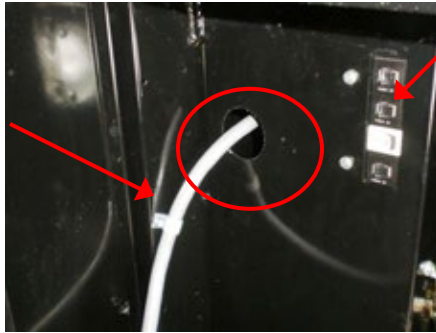
## 7) Installation Finale

### **Pour les AP6000:**

- A) Faites passer le câble principal de la porte à travers le trou se trouvant à côté de l'interrupteur électrique (Photo 28). Il se peut que vous ayez à retirer la prise mâle du connecteur pour faire passer le câble.
- B) Une fois à travers le trou connectez le câble de la porte au câble principal de la machine (alimentation et moteurs). Utilisez les colliers de câblage pour maintenir les connecteurs ensemble (Photo 29).
- C) Accrochez l'ancien bac à la nouvelle porte; assurez-vous qu'il soit centré dans l'ouverture. Avec une perceuse 1/8", percez 4 trous pour accrocher le bac à la porte. Les 4 vis sont fournies.
- D) Allumez la machine et programmez la carte avec les instructions fournies.
- E) Testez tous les moteurs.

Protection du câble

Photo 28



Interrupteur électrique



Photo 29

### Installation du support de cabinet

- I) Déboulez le mécanisme de fermeture du tiroir central (Photo 30) en utilisant un tournevis cruciforme et une clé à ouverture fixe 7/16". Laissez l'écrou et le boulon sur la roue pour les utiliser à l'étape prochaine.

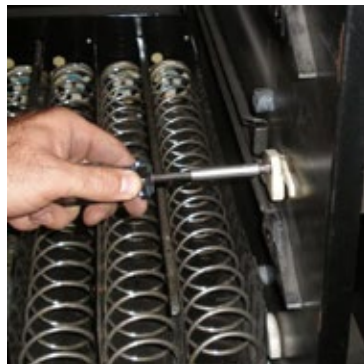


Photo 30

- J) Insérez la plaque de support fournie et réinstallez le mécanisme de verrouillage du tiroir. Assurez-vous que le boulon passe bien par l'entaille dans le support du tiroir (Cercle rouge, Photo 31). Utilisez l'écrou et le boulon mis de côté lors de l'étape 7-F pour sécuriser le support.
- K) Utilisez la vis auto taraudeuse fournie pour maintenir le support en place (Photo 32/33). Note: Il n'est nécessaire de percer avant de mettre la vis. Néanmoins, si vous décidez de le faire, vous devrez utiliser un tournevis sans fil et une perceuse.



Photo 31

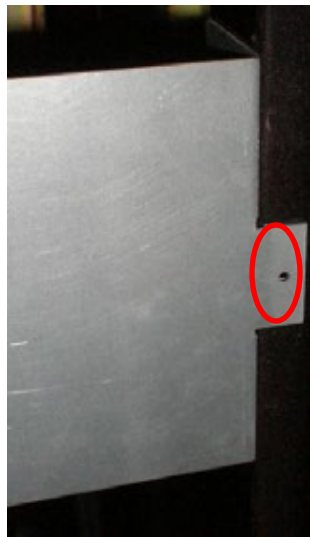


Photo 32



Photo 33

**Pour les AP113:**

- F) Retirez la caisse à monnaie (Photo 34).
- G) Retirez les 4 vis qui attachent le support de la caisse à monnaie à la plaque de montage (Photo 35).
- H) Vous pouvez également retirer la plaque de montage, mais cela n'est pas nécessaire (Photo 36).



Mot

Photo 34



Photo 35



123

Photo 36

**Pour les AP113 (Suite):**

- G) Utilisez une vis auto taraudeuse fournie ou un collier de câblage et un collier d'ancrage pour attacher le nouveau câble principal à la poignée gauche à l'intérieur de la porte comme le montre la Photo 37. Beaucoup d'AP113 sont fabriquées avec un trou que vous pouvez utiliser.
- H) Utilisez les 4 colliers de câblage et d'ancrage fournis pour acheminer le nouveau câble principal de la porte derrière le tiroir Gum & Mint comme le montre la Photo 38.
- I) Vous pouvez diriger le câble principal de la porte de 2 façons différentes:
  - a. Pour l'installation la plus nette, utilisez une scie-cloche de 1.5" ou une scie pour des trous plus larges afin de perforer un trou à l'emplacement approximatif tel que le montre la Photo 39. Faites passer le câble principal de la porte à travers ce trou.  
-OU-
  - b. Faites passer le câble sur le devant de la machine derrière la plaque de montage de la caisse à monnaie en utilisant 2 colliers de câblage et d'ancrage pour maintenir le câble



Photo 37



Photo 38



Models: AP113 & AP1000  
Photo 39

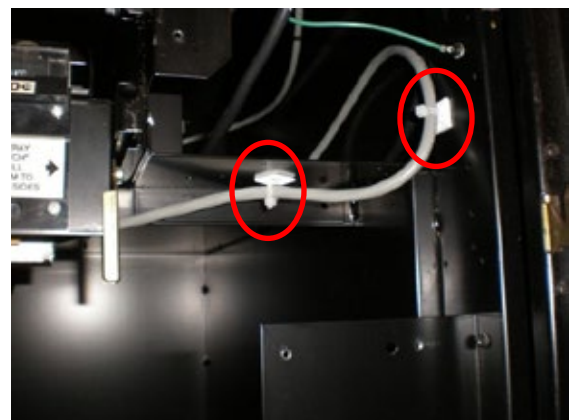


Photo 40



**Pour les AP113 (Suite):**

- K) Débranchez le câble principal du cabinet du haut de la machine (si nécessaire), afin qu'il y ait assez de jeu pour que le câble atteigne le bas de la machine.
- L) Branchez le câble principal du cabinet au câble principal de la porte (Photo 41). **Note: L'alimentation du monnayeur n'est plus utilisée.**
- M) Utilisez un collier de câblage pour maintenir ensemble les 2 connecteurs comme le montre la Photo 42.
- N) Acheminez le câblage derrière l'alimentation et attachez-le au panneau du cabinet.

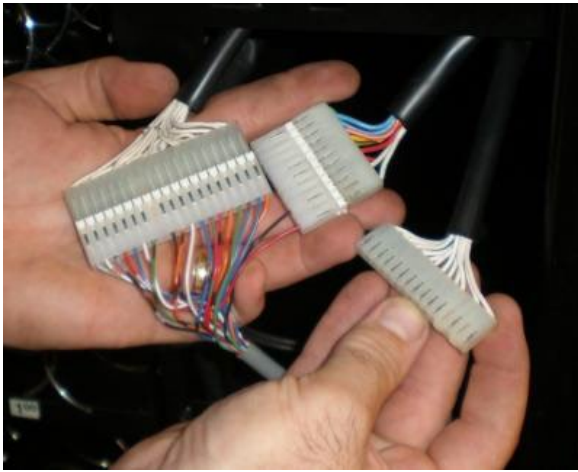


Photo 41

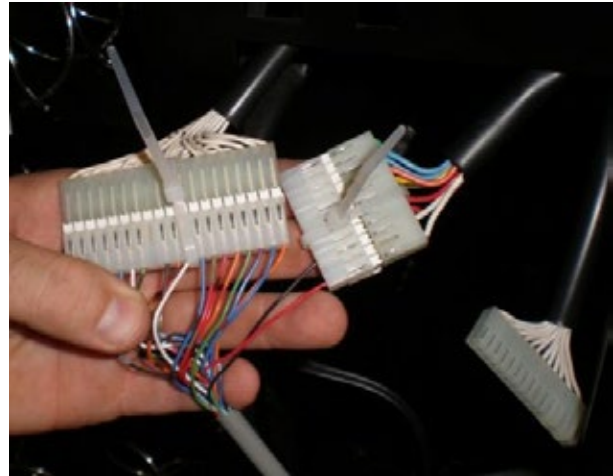


Photo 42

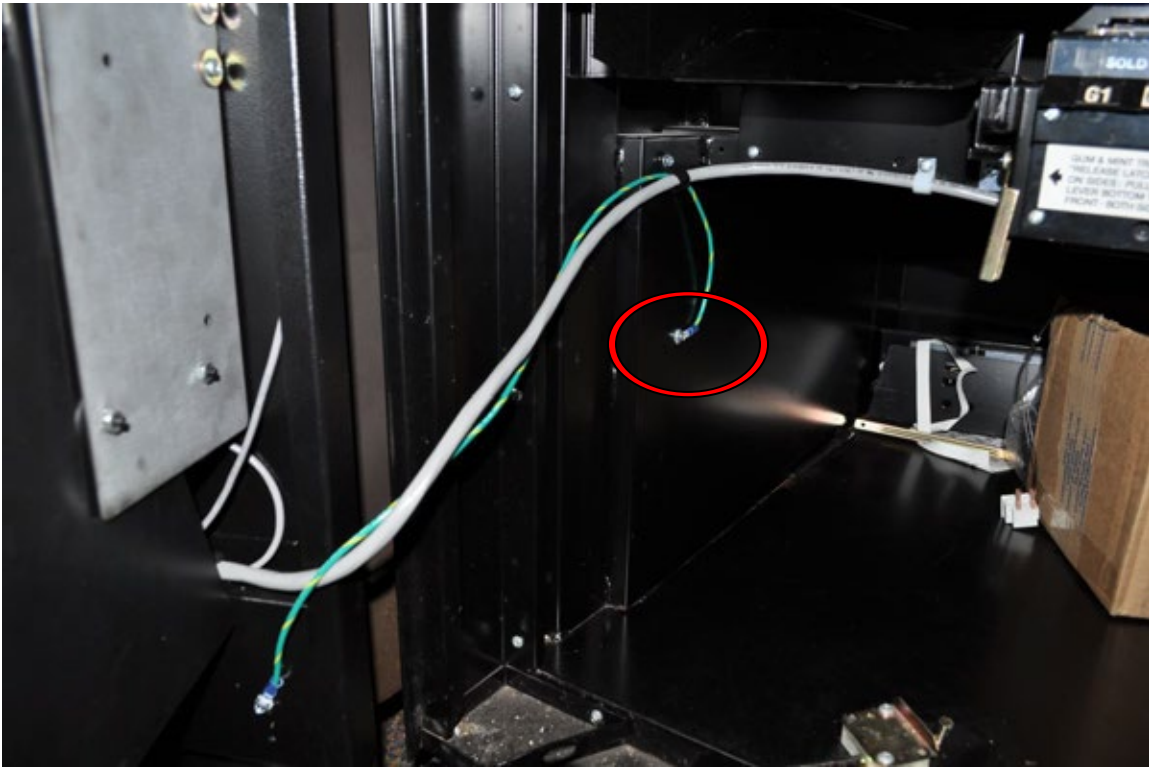


Photo 43


Utilisez la vis auto taraudeuse #8 fournie et connectez les 2 rondelles guillochées #8 attachées au fil de garde à n'importe quelle plaque de métal à l'intérieur de la machine. La vis est auto taraudeuse et peut être aisément vissée à l'aide d'un tourne-écrou 1/4" et d'une perceuse.

**AVERTISSEMENT : A l'installation, évaluez la stabilité de la machine et les fuites éventuelles. Référez-vous aux règlements locaux et fédéraux pour des limites permises.**

**VED1570APK - VE REVISION™ Door Replacement Parts For AP 7000 Snack Machine**

 <p><b>VE REVISION Door Installation Kit For AP 7000</b></p>	 <p><b>VE8325BK</b> Bracket Kit- Del Bin</p>	 <p><b>VE8343</b> Delivery Bin Door</p>	 <p><b>VE8406</b> Lock arm cam for T-handle</p>
 <p><b>VE6801R</b> Cash Box-No Lock</p>	 <p><b>VE6824</b> Cabinet Door Harness</p>	 <p><b>VE8718</b> Hinge Kit</p>	 <p><b>VE8716</b> Cabinet Support Bracket with Screw</p>

**VED1560APK - VE REVISION™ Door Replacement Parts For AP 6000XL Snack Machine**

 <p><b>VE REVISION Door Installation Kit For AP 6000XL</b></p>	 <p><b>VE6824</b> Cabinet Door Harness</p>	 <p><b>VE8724</b> Lock arm cam for T-Handle</p>	 <p><b>VE8719</b> Cabinet Support Bracket with Screw</p>	 <p><b>VE6851R</b> Cash Box-No Lock</p>
---	---	--	--	--








**VED 1511APK - VE REVISION™ Door Replacement Parts For AP 113 Snack Machine**

 <p><b>VE REVISION Door Installation Kit For AP 113</b></p>	 <p><b>VE8325BK</b> Bracket Kit- Del Bin</p>	 <p><b>VE8343</b> Delivery Bin Door</p>	 <p><b>VE8406</b> Lock arm cam for T-handle</p>	 <p><b>VE6827</b> Cabinet Door Harness</p>
 <p><b>VE6801R</b> Cash Box- No Lock</p>	 <p><b>VE8718</b> Hinge Kit</p>	 <p><b>VE8716</b> Cabinet Support Bracket With Screw</p>	 <p><b>VE6801T</b> Cabinet Inner Wall</p>	

## VE REVISION™ Door Replacement Parts-Universal for AP Machines

 <p><b>VE227M</b> T-Handle</p>	 <p><b>VE1529</b> Door Switch</p>	 <p><b>VE1581</b> Item Tabs</p>	 <p><b>VE3414</b> Coin Insert (Gray)</p>	 <p><b>VE6842</b> Bracket for Coin Return</p>	 <p><b>VE3852C</b> Push button for Coin Return</p>
 <p><b>VE4601K</b> 6" white cable tie</p>	 <p><b>VE4650K</b> 4-way tie mounts</p>	 <p><b>VE4653K</b> ½" Black nylon cable clamp</p>	 <p><b>VE4849</b> LED Window Cling-on</p>	 <p><b>VE4860</b> LED light bar</p>	 <p><b>VE5828C</b> Motion Sensor Collar</p>
 <p><b>VE5828F</b> Screw for motion sensor installation</p>	 <p><b>VE5828G</b> Teflon washer for motion sensor installation</p>	 <p><b>VE5829C</b> Motion Sensor</p>	 <p><b>VE5860RD</b> UCB for Revision Door</p>	 <p><b>VE5876</b> Refund Label Cling-on</p>	 <p><b>VE5901AUSA2</b> AP drop sensor</p>
 <p><b>VE6801A</b> Glass Retainer Top</p>	 <p><b>VE6801B</b> Glass Retainer Hinge Side</p>	 <p><b>VE6801C</b> Glass Retainer Control Side</p>	 <p><b>VE6801D</b> Key Pad Bracket</p>	 <p><b>VE6801E</b> Key Pad Grid Plate</p>	 <p><b>VE6801F</b> Coin Chute Bracket</p>
 <p><b>VE6801G1</b> Coin Return Lever</p>	 <p><b>VE6801H</b> Coin Return Lever Bracket</p>	 <p><b>VE6801I</b> Coin Mech Plate</p>	 <p><b>VE6801J</b> Door Inner Wall</p>	 <p><b>VE6801M</b> Validator Block off Plate</p>	 <p><b>VE6801N</b> Lock Bar</p>



 <p><b>VE6801K</b> Switch and DEX Bracket</p>	 <p><b>VE6801L</b> Monitor block off plate</p>	 <p><b>VE6801S</b> Clear lens for display</p>	 <p><b>VE6816</b> Keypad for Revision Door</p>	 <p><b>VE6820</b> DEX Harness</p>	 <p><b>VE6821</b> Lit Keypad Harness</p>
 <p><b>VE6822</b> Motion Sensor Harness</p>	 <p><b>VE6829</b> LED door Harness</p>	 <p><b>VE6830</b> 18" door switch harness</p>	 <p><b>VE6831</b> Wing handle cam latch for cash box</p>	 <p><b>VE6832</b> Spacer for UCB and display</p>	 <p><b>VE6835</b> 5/32 X 3" Cotter Pin</p>
 <p><b>VE6836</b> Screws for mounting plate</p>	 <p><b>VE7203K</b> Nuts for Coin Chute</p>	 <p><b>VE7207K</b> #8-32 Keps Nuts-Zinc</p>	 <p><b>VE7210K</b> #10-24 Hex Nuts-Zinc (T-Handle)</p>	 <p><b>VE7252K</b> Coin Mech mounting screws</p>	 <p><b>VE7371</b> Carriage Bolt (T-Handle)</p>
 <p><b>VE7373K</b> #8-18 X 1/2" self tap screw</p>	 <p><b>VE8337</b> Black Window Chanel</p>	 <p><b>VE8407A</b> Coin Return Door</p>	 <p><b>VE8419</b> White Plastic Hold Down Clip</p>	 <p><b>VE8710A</b> Coin Cup</p>	 <p><b>VE8712</b> Coin Louge</p>
 <p><b>VE8715A</b> Coin Chute</p>	 <p><b>VE8717</b> Black Plastic Board cover</p>	 <p><b>VE8717A</b> #6-32 X 1 1/2" aluminum hex stand off</p>	 <p><b>VE8717B</b> #6-32 X 3/8 Phillips Pan head screw</p>	 <p><b>VE8730</b> Lock Bar Spring</p>	 <p><b>VE6801P</b> Mounting Nut Plate Top</p>
 <p><b>VE6801Q</b> Mounting Nut Plate Bottom</p>	 <p><b>VE6801O</b> Hinge Shim Plate</p>	 <p><b>VE8741</b> Extension Spring for Coin Return Lever</p>	 <p><b>VE6840</b> Ground Wire Kit</p>		